

Röskvinnu

blöð

2023

Röskvinnu's election issue

Röskvinnu

kosningablað röskvu

Útgefandi – *Publisher*

Röskva, samtök félagshyggu fólks við
Háskóla Íslands
Röskva, the Organization from Socially
Minded Students at the University of Iceland

Kápa, hönnun og umbrot – *Graphic and Cover design*

Yrsa Ósk Finnboagdóttir

Prentun – *Printing*

Prentsmiðjan.is
400 eintök/Copies

Samfélagsmiðlar – *Social Media*

Instagram: @roskaroskva
Twitter: @roskaroskva
Facebook: Röskva - stúdentahreyfingin
Vefsíða/Web page: www.roskvaroskva.is





Endalaust nemanet

8.900 kr.
— fyrir alla —
nemendur



Endalaus farsími
á 3.000 kr.
með neti hjá
Simanum



Efnisyfirlit

Table of Content

- 6** **Ávarp Ritstjóra**
Editor's Adress
- 8** **Ávarp forseta SHÍ**
President's of Student Coucil Address
- 10** **Ávarp oddvita Röskvu**
Röskva's Spokeperson Adress
- 11** **Hvernig á að kjósa?**
How to vote?
- 14** **Félagsvísindasvið**
School of Social Sciences
- 18** **Verkfræði- og náttúruvísindasvið**
School of Engineering and Natural Sciences
- 22** **Hugvísindasvið**
School of Humanities
- 26** **Heilbrigðisvísindasvið**
School of Health Sciences
- 30** **Menntavísindasvið**
School of Education
- 33** **STEFNA RÖSKVU**
RÖSKVA'S POLICIES



Fjölbreytt sumarstörf

Við leitum að öflugum og skemmtilegu fólki í spennandi störf í sumar

- ★ Skemmtilegt félagslíf
- ★ Frábær fríðindi
- ★ Góðar samgöngur – rútuferðir til og frá vinnu
- ★ Markviss þjálfun og fræðsla
- ★ Vaktavinna eða dagvinna
- ★ Fjölbreyttur og hollur matur



Kynntu þér
spennandi störf
Bláa Lónsins á
storf.bluelagoon.is
eða með því að
skanna QR kóðann.

Ávarp Ritstjóra

Editor's Address



Í kringum allsnægtir bjórs og balla er auðvelt að gleyma stóru myndinni. Afhverju við tökum þátt í hagsmunabaráttu stúdenta? Kannski eru ýmis sem sækja mestmegnis í félagsskapinn, en jafnvel þau eiga erfitt með að afneita ástríðunni innan fylkingarinnar – þeirrar óþreifanlegu ástríðu fyrir hagsmunum stúdenta. Hana er erfitt að hundsá.

Ástríða sem þessi getur þó ekki þrífist í tómarúmi, það er morgunljóst. Ýmis málefni hafa þurft að sitja á hakanum, önnur er erfitt að þróa og koma almennilega á dagskrá stjórnvalda, hvað þá að hrinda verkferlum af stað. Erfiðleikarnir eru skýrir, en á engan hátt hafa þeir aftrað okkur – heldur þvert á móti blásið eldmóð í okkar rauðu hjörtu.

En nú þegar hættu steðjar að, undir yfirvofandi tilraunum opinberra Háskóla hérlendis til að hækka skrásetningargjöldin, þurfum við að standa saman og beita kröftum okkar gegn heftandi aðgerðum. Jafnt aðgengi til náms þarf að vera í fyrirrúmi. Við skulum muna hvers vegna Röskva var stofnuð, hverjar ástæður þess voru; einmitt til þess að berjast fyrir jafnrétti allra til náms. Opinber háskóli á aldrei að seilast í vasa stúdenta til að standa uppréttur, heldur er það einmitt undir hinu opinbera að bjarga þessari fjárveltu stofnun. Þetta er mantra sem við höfum og munum alltaf kyrja.

Fyrir framan okkur standa brýn vandamál og ekki aðeins hvað varðar fjárveitingar til háskólans. Í þessu blaði eru margir þessara vanda fúndaðir og áherslur framboðslistanna okkar undirstrikaðar. Hér er gott fólk á lista, það ætti ekki framhjá neinum að fara. Muna þarf að fylking er aldrei meira en fólkíð sem hún samanstendur af og gildin sem það fólk virðir. Að því sögðu er ég spenntur fyrir komandi kosningum og óska rauðu hjörtum okkar alls hins besta.

**Hjósum Röskvu,
og Guð blessi (Háskóla) Ísland(s).**

Within the plentiful supply of alcohol and amusement, it is easy to forget the big picture. Why do we partake in the student interest fight? Perhaps some only do so for the parties and good company, but even those people cannot deny the passion within the organisation – the tangible passion for the fight. That passion is hard to ignore.

However, a passion of this calibre can never prosper in a vacuum, that is crystal clear. Some issues have had to wait while others have proved challenging to get onto the government's and university's agenda, not to mention pushing plans into action. The difficulties are clear, but in no way, shape, or form have they hindered us – quite the opposite, for the fire in our bright-red hearts has grown leaps and bounds.

Still, danger is imminent. Under the overarching threat of a raised registration fee for our public universities, we need to stand together and direct our united power against restricting actions. Equal access to education should always be a focal point. Let us remember the reason for the founding of Röskva; fighting for equal rights for education. Public universities should never have to search the wallets of students just to hold their own, but rather is it the government's role to save a financially starved institution. This is a mantra we have always, and will always sing.

Pressing problems lie before us, far from being limited to the financing of the university. In this issue, many of these problems will be covered and where our election lists will put their focus. Here, the lists consist of good people, which should not pass any eye. We have to remember that an organisation is never more than the people that sustain it and the values they hold. That being said, I am excited about the upcoming elections and I wish our bright-red hearts all the best.

**Vote for Röskva
God bless (the University of) Iceland.**



JAFNRETTI
RÖTTEKNI
HEHDARLEIKI

Ávarp forseta SHÍ

Student Council President

Kæru stúdentar!

Ég trúí því eiginlega ekki að það sé komið að þessu – besta tíma ársins – kosningum til Stúdentaráðs. Það er búið að vera mér mikill heiður að fá að starfa í umboði Röskvu á réttindaskrifstofu Stúdentaráðs undanfarna mánuði og ég líft stolt til baka á farinn veg. Með jafnrétti til náms að leiðarljósi hafa Röskvuliðar á hinum ýmsu stöðum staðið vaktina og unnið óeigingjarna vinnu í þágu stúdenta. Þessi vinna hefur skilað okkur sigrum sem stuðla nú og til framtíðar að betri og aðgengilegri háskóla.

Við byrjuðum árið á því að halda stærsta Októberfest frá upphafi sem var extra skemmtilegt því það markaði endalokin á erfiðum tímum samkomutakmarkana og zoom-kennslustunda. Þökk sé þrotlausri baráttu Röskvuliða til margra ára heyrir nú fimm mánaða bið eftir sjúkra- og endurtökuprófum á Félagsvísindasviði sögunni til. Við höfum sem fyrr lagt áherslu á umhverfismálin sem hefur m.a. skilað sér í bættu vegan úrvali í Hámu og von bráðar verður Matarspor innleitt, sem gerir fólki kleift að sjá kolefnisfótspor máltíðanna í Hámu. Við höfum þrýst á úrbætur á lögum um Menntasjóð námsmanna og þá hefur baráttan fyrir lægri skrásetningargjöldum verið fyrirferðarmikil.

Ég gæti haldið þessari upptalningu endalaust áfram en ég ætla að nýta plássið í mikilvægari hluti. Á tímamótum sem þessum er nefnilega ekki síður mikilvægt að horfa fram á veginn. Framundan eru stór verkefni í hagsmunabaráttu stúdenta – baráttan fyrir auknu fjármagni til Háskóla

Íslands heldur áfram sem og baráttan gegn því að aðgengi að opinberri háskólamenntun verði skert enn frekar með hækkun skrásetningargjaldanna. Þá stendur nú yfir endurskoðun á lögum um Menntasjóð námsmanna og er nauðsynlegt að baráttan fyrir því að breytingar verði gerðar þannig að hér verði stuðningskerfi fyrir stúdentana sem sinnir raunverulega hlutverki sínu sem félagslegur jöfnunarsjóður sé haldið áfram af fullum krafti.

Þetta eru risastórir málaflokkar sem munu móta framtíð háskólastigsins og stöðu stúdenta til frambúðar, og raunar samfélagsins alls ef út í það er farið. Það er því mikilvægara en oft áður að hagsmunabaráttu stúdenta sé öflug og jafnrétti til náms sé haft að leiðarljósi í allri hagsmunagæslu stúdenta. Slíka hagsmunabaráttu hefur Röskva sýnt í verki með forystu sinni í Stúdentaráði undanfarin ár og ég vona svo sannarlega að þið, kæru stúdentar treystið Röskvu áfram til verka.

s Address

Dear Students!

I hardly believe it is here – the best time of the year – The Student Council elections. It has been a true honour, serving in The Student Rights Office in Röskva’s agency for the last several months, and I look back on our journey with pride. With equal rights to education as a beacon, Röskva suns have in various places stood the watch and work tirelessly and selflessly for the benefit of students. This work has brought us victories that now and in the future will contribute to a better and more accessible university.

We began the year by hosting the biggest Októberfest in the university’s history, which was extra fun, for it marked the end of a difficult era of social restrictions and zoom-taught classes. Thanks to the many years of Röskva’s endless fight, a five-month wait for the next resit- and makeup exams in the School of Social Sciences is now history. As before, we have focused on environmental affairs, which has amongst other things resulted in improved vegan options in Háma and soon Matarspor will be incorporated. We have pressed for improvements to the laws on the Student Loan Fund, and the fight for lower registration fees has been cumbersome.

I could keep this enumeration going to the end of time, but instead, I will use my platform for more important matters. Just as the past is noteworthy, at crossroads like these it is important to look ahead. There are big upcoming projects in the student interest fight – the fight for increased financing of the University of Iceland proceeds and the fight against even more restricted access

to public universities with raised registration fees. The revision of the Student Loan Fund laws is also ongoing and the fight must stay alive with full force, to change it to a support system for students that truly serves its purpose as a social equalisation fund.

These are huge sets of issues that will prove formative for the future of higher education and the permanent student status and, in turn, the status of society as a whole. It is therefore more important than ever that the student interest fight is powerful and has equal access to education as a guiding light when guarding students’ interests. For the last few years, Röskva has shown in action such a fight with her leadership in the Student Council and I truly hope that you, dear students, trust Röskva to keep letting our actions speak.



Ávarp oddvita Röskvu

Röskva's Spokeperson Address

Það eru liðin þrjú ár síðan ég hoppaði á Röskvuvagninn.

Þá geisaði ekki heimsfaraldur og innrás Rússlands í Úkraínu hafði ekki raungerst í þeirri mynd sem við horfum á núna. Heimsmynd okkar var allt önnur fyrir rúmum þremur árum en hún er í dag. Það var 28. febrúar 2020 þegar fyrsta covid smitið var staðfest hér á landi og ekki leið á löngu þar til að fyrstu samkomutakmarkanirnar voru settar og líf okkar allra breyttist.

En af hverju í ósköpunum er ég að rifja upp tíma sem eru þeir verstu í minnum sumra okkar? Jú, það var á þessum tímum sem ég áttaði mig raunverulega á mikilvægi hagsmunabaráttu stúdenta. Við vorum öll að feta okkur í nýjum raunveruleika þar sem Teams og Zoom spiluðu stóra rollu í lífum stúdenta og hagsmunabaráttan var mikilvægari en nokkru sinni fyrr. Stóru málin þá voru m.a. hækkun skrásetningargjaldsins og að stúdentum yrði tryggður réttur til atvinnuleysisbóta. Röskvuliðum tókst þá að afstýra hækkuninni, en til stóð að hækka gjöldin úr 75.000 kr. í 104.000 kr.

Það eru miklar áskoranir framundan. Háskólann vantar milljarð til að ná endum saman á þessu ári og nú á, enn og aftur, að seilast í vasa stúdenta til að brúa bilið. Röskva hefur harðlega gagnrýnt þá pólitísku ákvörðun stjórnvalda að fjárvelta opinbera háskóla með þessum hætti og krefst aukins fjármagns til skólans, enda er menntun gríðarlega mikilvæg fjárfesting. Baráttunni er sannarlega ekki lokið, enda erum við í Röskvu ekki þekkt fyrir það að gefast upp, og er þetta aðeins eitt af fjölmörgum málum sem Röskva mun beita sér fyrir.

Nú á næstu dögum og vikum munu Röskvuliðar fylla ganga háskólans til að kynna fyrir þér, kæri lesandi, þau mál sem við ætlum að berjast fyrir (og koma í gegn) á næstu árum, og hvet ég þig til þess að kíkja á næsta borð merkt Röskvu, grípa einn kaffibolla og ræða málin. Ef þú vilt taka forskot á sæluna þá er þetta blað kjörið tækifæri til þess.

Að lokum vil ég nýta tækifærið og minna þig á að kjósa Röskvu á Uglunni 22. og 23. mars.

In those days there was no pandemic and Russia's invasion of Ukraine had not yet actualized in the form it has taken today. Our worldview was different then, just over three years ago. It was the 28th of February 2020 when the first Covid infection in Iceland was identified and it was not long after that a lockdown was first issued and changed our very lives.

But why, on god's green earth, am I looking back at these worst of times, at least for many of us? Well, naturally I finally realised the importance of the student interest fight. We were all finding a footing in a new reality of Teams and Zoom and the fight became more important than ever. Then, the big issues were the registration fee, and that students should be ensured unemployment benefits. The people in Röskva managed to steer off the danger involved in raised registration fees; which then were planned to be raised from 75.000 kr. To 104.000 kr.

There are many challenges in the near future. The University needs another billion to make ends meet this year and yet again, the plan is to reach into students' wallets to do it. Röskva has for a long time criticised the political decision to financially starve public universities in this manner, and she demands that financing be increased, for education is an important investment. The fight is far from over and Röskva is not known for giving up. This is only one of many issues Röskva is fighting.

In the coming days and weeks, Röskva's suns will fill the campus hallways to introduce you, dear reader, to the affairs we will fight for (and bring into action) in the next few years, and I encourage you to stop by at a Röskva-labeled table, grab a cup of Joe and discuss the issues. If you want a head start on the jubilation, this Election Issue is a great opportunity.

Finally, I want to grab the goose and remind you to vote for Röskva on Uglan on the 22nd and 23rd of March.

Happy Röskva season!

Gleðilegt Röskvuseason!

Hvernig á að kjósa?

Hvernig kosningarnar virka og fara fram til Stúdentaráðs Háskóla Íslands

Kosningar til Stúdentaráðs verða haldnar 22. og 23. mars á Uglunni. En hvernig virka þær? Nýtt kosningakerfi var innleitt árið 2019 og fól í sér breytingu á skipulagi Stúdentaráðs og kosningu til ráðsins og sviðsráða, sem og fækkun Stúdentaráðsliða. Stúdentar kjósa þá til Stúdentaráðs, nánar tiltekið fyrir sviðið sem þeir tilheyra. Sviðin eru fimm: Verkfræði- og náttúruvísindasvið, Heilbrigðisvísindasvið, Hugvísindasvið, Menntavísindasvið og Félagsvísindasvið. Það verða þrjár aðalfulltrúar- og þrjár varafulltrúar fyrir hvert svið, nema Félagsvísindasvið sem hefur fimm aðalfulltrúa- og fimm varafulltrúa. Fjöldi fulltrúa ræðst af nemendafjölda á hverju sviði og miðað er við einn fastan fulltrúa á hverja þúsund nemendur. Sviðsráðin samanstanda síðan af forseta hvers sviðs, sem eru líka fulltrúar í Stúdentaráði og fjórum einstaklingum sem eru tilnefndir af fylkingum í hlutfalli við niðurstöður kosninga. Stúdentaráðsliðar velja sér varafulltrúa þegar þeir taka sæti í Stúdentaráði sem taka sæti aðalfulltrúa ef þeir geta ekki mætt á fundi ráðsins. Stúdentaráðsliðar hvers sviðs kjósa sér sviðsráðsforseta úr sínum röðum. Sviðsráðsforseti tekur þá líka sæti í sviðsráði fyrir hönd Stúdentaráðs og stjórnar fundum þess. Sviðsráðsfulltrúar eru tilnefndir af Stúdentaráði og kosnir á kjörfundi í hlutfalli við kosninganiðurstöður þ.e. þær fylkingar sem bjóða fram fá að tilnefna sviðsráðsfulltrúa miðað við hlutfall atkvæða sem þær hljóta. Kjóstu Rösku á Uglunni 22. og 23. mars fyrir árangursríka hagsmunabaráttu.

How to vote?

How the elections work and take place for the Student Council of the University of Iceland

Elections for the Student Council will be held March 22nd and 23rd on Ugla. But how do they work? A new voting system was implemented in 2019 which improved the structure of the Student Council, the voting process of committees and committee heads and made members of the Student Council fewer. Students then vote for members of the Student Council, more specifically the School they belong to. There are five schools: the School of Engineering and Natural Sciences, the School of Health Sciences, the School of Humanities, the School of Education and the School of Social Sciences. There are three representatives and three vice-representatives for each school, except for the School of Social Sciences, which has five representatives and vice-representatives. This is because the number of representatives is controlled by the number of students in each school, so there is one representative per a thousand students. The School Council is therefore composed of the chair of each School, who are also members of the Student Council and four candidates that are nominated in proportion to votes. Student Council members choose their own vice-representatives from their own in-school election. Committee representatives will then be voted in a Student Council poll in proportion to the number of votes each representative holds. Vote for Röska on March 22nd and 23rd on Ugla for a successful campaign for student interests.



FASTEIGNAGALLAR

Fagleg ráðgjöf lögmanna



Elva Ósk S. Wiium
elvaosk@lagastod.is
s. 862 7799



Ólafur Kjartansson
olafur@lagastod.is
s. 897 2656



Sveinbjörg Birna Sveinbjörnsdóttir
sveinbjorg@lagastod.is
s. 7717161

Fasteign telst gölluð ef kaupandi hefur ekki fengið þær upplýsingar um hana sem seljandi vissi eða mátti vita.

Mætum til leiks

xs.is/takathatt



Samfylkingin



Flöskutilboð

17:00 -19:00

*Þú kaupir flösku
& tveir réttir fylgja með*

**VINSTÚKAN
TÍU SOPAR**

Félagsvísindasvið

School of Social Sciences



Arna Dís Heiðarsdóttir
(hún)
Stjórnmálafræði



Emilía Björt Írisardóttir
Bechmann (Hún)
Lögfræði



Kristmundur Pétursson
(Hann)
Félagsráðgjöf



Lars Davíð Gunnarsson
(Hann)
Viðskiptafræði

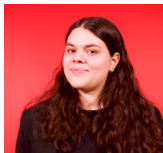


Katha Aþena Guðný
Þorsteinsdóttir (Hún)
Félagsfræði

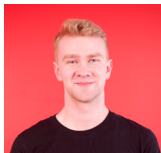
Varafulltrúar



Friðrik Helgi
Guðmundsson
(Hann)
Mannfræði



Laureen Ósk
Jibrayel (Hún)
Lögfræði



Sólon Björn
Hannesson
(Hann)
Viðskiptafræði



Erla Viktoría
Hrafnkelsdóttir
(Hún)
Félagsráðgjöf



Ólöf Rún
Pétursdóttir
(Hún)
Hnatræn fræði

Ávarp oddvita

Address of the Chairperson

Tilvist félagsvísinda skiptir lykilmáli vegna þess að félagsvísindin snúa að öllu því sem viðkemur þróun samfélaga, hjálpar okkur að skilja umhverfið okkar betur, hegðun fólks, samskipti, áföll, aðstæður og önnur félagsleg fyrirbæri. Undirfjármögnun háskólans kemur sérstaklega illa niður á félagsvísindum. Stjórnvöld notast við svokallað reiknilikan til þess að útdæla fjármagni til háskóla á Íslandi, þetta reiknilíkan er orðið úrelt enda er það tveggja áratuga gamalt, einsleitt og tekur ekki mið af raunkostnaði. Þetta líkan gerir ráð fyrir lægra fjárframlagi á hvern stúdént á Félagsvísindasviði heldur en á flestum öðrum sviðum sem setur allri starfsemi sviðsins miklar skorður. Á meðan reiknilíkaníð hefur staðið óbreytt þá hafa aftur á móti ýmsar breytingar átt sér stað á háskólastiginu. Endurskoðun á líkaninu hófst á síðasta kjörtímabili og segir núverandi háskólamálaráðherra að áhersla sé lögð á að klára það fljótlega. Ráðherra talar raunar um að fyrstu skrefin hafi verið tekin með verkefninu Samstarf háskóla og hyggst úthluta tæplega 2 milljörðum til samstarfsverkefna háskólanna, sem samræmast ákveðnum skilyrðum sem ráðherra hefur sett fram. Þar er lögð megináhersla á STEAM greinar, þ.e. vísindi, tækni, verkfræði, listskópun og stærðfræði, auk heilbrigðisvísinda en minna hugað að félags- og hugvísindum. Því er hægt að spyrja sig hvort nýtt reiknilíkan muni endurspegla þessa áherslu ráðuneytisins og einblína á raunvísindi en líta hornauga á þjóðfélagsfræði þar sem hlutfall nemenda í STEAM greinum er lægra á Íslandi í samanburði við Norðurlöndin.

Staðreyndin er sú að valdangar félagsvísindagreina eru nú þegar að gjalda fyrir skort á fjármagni sem gerir það að verkum að námsframbodíð minnkar og gæðin skerðast. Ef þróunin er í þá átt þá mun fólk e.t.v. leita annað í nám, jafnvel út fyrir landsteinana, auk þess að færri skiptinemar og alþjóðanemar sjá hag sinn í að koma til okkar. Það skýtur skökku við að stærsta menntastofnun landsins geti ekki sinnt grunnstarfsemi sinni og haldið úti gæða námi á stærsta fræðasviði skólans. Á dögnum fagnaði Háskóli Íslands að hálf öld væri liðin frá stofnun námsbrautar í almennum þjóðfélagsfræðum þar sem kenndar voru aðeins þrjár greinar, félagsfræði, mannfræði og stjórnmálafræði. Í dag eru greinarnar töluvert fleiri og til þess að tryggja að Félagsvísindasviði haldi áfram að vaxa og dafna verðum við öll að standa vörð um að fjármögnun Háskóla Íslands sé viðunandi og sanngjörn. Röskvuliðar á Félagsvísindasviði ætla að gera það og hvetjum við ykkur til að slást í hópinn með því kjósa Röskvu!

The existence of social science is vital, for they help us to better understand our surroundings, people's behaviour, communication, trauma, situations and other social phenomena. The underfunding of the university negatively affects the social sciences in particular. The government uses a so-called finance calculation model to allocate funding to universities in Iceland, this model has become obsolete as it is two decades old, homogeneous and does not take into account real costs. This model assumes a lower financial contribution per student in the School of Social Sciences than in most other fields, which places restrictions on the activity of this particular field. While the model remains unchanged, on the other hand, various changes have taken place at the university level. A review of the model began last electoral term and the current Minister of Higher Education says that they are emphasizing completing it soon. The delay in the new model raises several questions, as the Minister recently introduced the University Cooperation Fund and intends to allocate almost 2 billion ISK to cooperation projects of the universities, which coordinates with certain provisions that the Minister has put forward. Its main focus is on STEAM disciplines, i.e. science, technology, engineering, arts and mathematics, as well as health science but less attention on social sciences and humanities. Therefore it is possible to ask whether a new calculation model will reflect the ministry's priorities and focus on physical studies while overlooking sociology studies as the percentage of students in STEAM disciplines is lower in Iceland compared to the Nordic countries.

The fact is that elective courses in social sciences are already paying for a lack of resources, which means that the educational demand is reduced and therefore the quality as well. If the development continues in this direction, people will perhaps look for another place to study, even abroad, in addition to the fact that fewer exchange students and international students see the benefit of coming to us. It is shocking that the largest educational institution in the country cannot perform its basic role and maintain quality in the school's largest academic field. Recently, the University of Iceland celebrated the 50th anniversary of the establishment of a program in general social studies where only three subjects were taught: Sociology, anthropology and political science. Today, there are considerably more subjects, and for us to ensure that the School of Social Sciences continues to grow and prosper, we must all ensure that the funding of the University of Iceland is acceptable and fair. Röskva's people in the School of Social Sciences are going to do just that, and we encourage you to join us by voting for Röskva!

Hvað er búið að gera?

- * Tryggja að sjúkra- og endurtektarpróf vegna haustmísserisprófa verði í desember og janúar í stað maí.
- * Aðstoða nemendafélög við að koma til móts við breyttar aðstæður
- * Vinna að því að skýra boðleiðir innan sviðsins
- * Vera virk á samfélagsmiðlum til að auka sýnileika sviðsins
- * Þrýsta á auknar fjárveitingar til Félagsvísindasviðs
- * Koma á ökyngreindum salernum í Lögberg

Hvað er verið að gera?

- * Vinna að bættu aðgengi að gömlum prófum í deildum sviðsins
- * Innleiða kennsluakademíuna, sem mun vonandi ýta undir framþróun í kennsluháttum á sviðinu
- * Þrýsta á aukna aðkomu nemenda í ákvarðanatöku á sviðinu og fara fram á að nemendur fái fleiri sæti í stjórn sviðsins
- * Fara fram á að fleiri hópavinnurými verði tekin í notkun í húsnæði sviðsins og ræða mögulegar útfærslur á slíkum rýmum
- * Tryggja að sú reynsla sem nú er komin á notkun rafrænna lausna við kennslu og upptökur fyrirlestra verði ekki kastad á glæ þegar hefðbundin kennsla hefst á ný
- * Þrýsta á að kennsla fari sem mest fram í sömu stofum/byggingum innan deilda, en slíkt er liður í því að tryggja jafnrétti til náms

Hvað ætlum við að gera?

- * Tryggja aukið fjármagn til félagsvísinda við endurskoðun á reiknilíkan háskólanna
- * Hvetja Félagsvísindasvið til að hafa jafnréttisfræðslu fyrir kennara og starfsfólk
- * Sjá til þess að nemendum verði tryggð nafnleynd í prófum, með notkun nemendanúmera eða á annan sambærilegan hátt
- * Hvetja til þess að kennarar innan deilda beri saman kennsluáætlanir sínar svo álag dreifist betur yfir önnina
- * Þrýsta á nútímalegri og fjölbreyttari kennsluaðferðir og námsmat, til dæmis með meiri áherslu á símat, nýstárlegri kennsluaðferðum eins og vendikennslu og aukinni endurgjöf frá kennurum
- * Hvetja kennara til að sækja sér frekari menntun í kennslufræðum til að auka gæði kennslu
- * Halda áfram að berjast fyrir eflingu grunnnáms í kynjafræði
- * Koma því á legg að allir kennarar sviðsins fái almennilega kennslu í nýtingu á Canvas og kynningu á öðrum rafrænum lausnum.



What have we achieved?

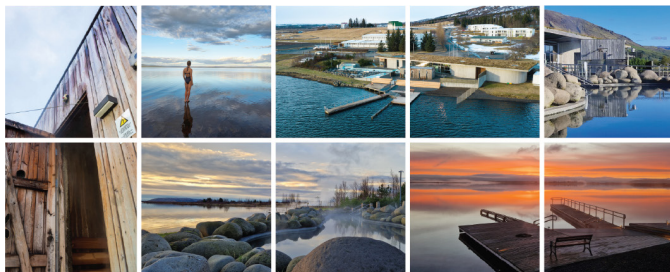
- * Ensured that resit- and makeup exams for autumn semesters are in December and January, instead of May
- * Assisted student organisations with facing changed circumstances.
- * Worked on clarifying channels within the School of Social Sciences
- * Been active on social media, to increase the School's visibility
- * Put pressure on increased financing for the School of Social Sciences
- * Implemented ungendered bathrooms in Lögberg

What are we doing?

- * Working on improved access to old exams within the faculties of the School
- * Integrating the Teaching academia, which will hopefully help advancements in teaching methods in the School.
- * Putting pressure on increasing the say students have in decision-making within the School, and demanding that students have more seats on the School Board of Social Sciences
- * Demanding that more group project study spaces be implemented in Social Sciences buildings and discussing how and where such spaces can be.
- * Ensuring that the experience gained on the use of technological solutions in teaching and lecture recording is not lost when normal teaching ensues again.
- * Pushing that teaching is mostly in the same classrooms/buildings in the School, as that is a factor in ensuring equality in education.

What are we going to do?

- * Ensure increased financing to the School of Social Sciences, in the revision of the finance calculation model for the universities.
- * Encourage the School of Social Sciences to issue a mandatory course in equality for teachers and staff
- * Make sure that students have full anonymity in exams, with the use of exam numbers, or in a similar manner.
- * Encourage teachers within the School to compare syllabi, so that the work-load is better spread across the semester
- * Put pressure on more modern and diverse teaching methods and assessment, e.g. with a deeper emphasis on constant evaluation, more innovative methods combined teaching and increased feedback from teachers.
- * Encourage teachers to seek out additional education in educational sciences to increase the quality of teaching.
- * Continue fighting for stronger BA courses in gender studies.
- * Bring about a quality introduction/course for teachers to better utilize Canvas and other technological solutions.



LAUGARVATN
fontana
Geothermal Baths

fontana.is | #laugarvatnfontana

Verkfræði-og náttúruvísindasvið



María Rós Kaldalóns
(Hún)
Hugbúnaðarverkfræði



Davíð Ásmundsson
(Hann)
Verkfræðileg eðlisfræði



**Fjóra María
Sigurðardóttir** (Hún)
Jarðeðlisfræði

Varafulltrúar



**Berglind
Bjarnadóttir**
(Hún)
Lífefna- og
sameindalíffræði



**Margrét Maren
Guðmundsdóttir**
(Hún)
Vélaverkfræði



Zakaria Soualem
(Hann)
Umhverfis - og
byggingarverkfræði

*School of Engineering
and Natural Sciences*

Sýnileiki og aðgengi kvenna og kvára að verkfræði- og náttúruvísindagreinum

The Visibility and Access for Women and Non-Binary People in STEM

Hlutfall kvenna í Háskóla Íslands á öllum fræðisviðum er á milli 65–80%. Á Verkfræði- og Náttúruvísindasviði er hlutfallið hins vegar 40%. Í greinum í náttúrufræði er hlutfallið milli kvenna og karla um 60–40, þar sem hallar á karla, en í greinum í verkfræði, tækni og raunvísinda birtist hallinn sem dregur sviðið niður í 40%. Höldum til haga að verkfræðigreinarnar eru mun fleiri en þær sem eru hinum megin við Suðurgötuna.

Í deildum iðnaðarverkfræði- vélaverkfræði og tölvunarfræði, og rafmagns- og tölvuverkfræði eru aðeins 30% stúdenta konur, tölfraði um kvár á sviðinu eru ekki einu sinni til!

Mótlæti gagnvart einstaklingum af öðru kyni en karlkyni er rógroíð vandamál. Til þess að brjóta niður þær staðalmyndir þurfum við umhverfi sem býður upp á vöxt þeirra einstaklinga. Rauði þráðurinn í öllu starfi Róskva er jafnt aðgengi allra að námi. Það á líka við um jafnrétti til þess að vaxa í námi og starfi án rógroínnar staðalímnda um hvornig það er mögulegt.

Fyrirmyndir eru hvetjandi og mikil þörf til að jafna hlutfallið. Fyrirmyndir kvenna og kvára í greinum sviðsins eru margar, en af hverju eru þær ekki jafn sýnilegar og Alan Turing? Albert Einstein? Eru þeir merkilegri en Rosalind Franklin? Ada Lovelace?

Á vinnumarkaði í Bretlandi eru um 15% starfandi verkfræðinga kvenkyns. Á Íslandi stöndum við ögn betur, en hér á landi eru 20% starfandi verkfræðinga konur. Fyrir 30 árum var staðan mun verri, svo við stefnum í rétta átt. Það er samt langt í land skv. þessum tölum. Hins vegar erum við líka að rekast á það að þó þær séu einhverjar til staðar, þá vantar okkur fyrirmyndir í SKÓLANUM. Hér þurfum við að sjá tækifærið! Myndi okkur ekki langa frekar í nám þar sem við sæjum tækifærin í hendi um leið og við stigum fæti inn í skólann? Starfsnám þarf að vera til staðar til að gera námið aðlaðandi, til þess að sýna hvað námið nýstíft í. Þar gætum við líka rekast á fyrirmyndir sem við sjáum ekki í akademíu, og lært af þeim. Að vinna með fyrirmyndum okkar getur gjörbreytt því hvað við sjáum okkur fært að gera, hvers við erum megnug og hvar við eigum heima.

The proportion of women in the University of Iceland is between 65%–80% across all Schools. However, in the School of Engineering and Natural Sciences, it is 40%. In the natural sciences, the proportion of men and women is about 60–40, with men in the minority, but in engineering, technology and physical science the deficit that drags the School down to 40% becomes apparent. Let's keep in mind that the STEM disciplines are all much more numerous than those on the other side of Suðurgata. In industrial engineering, mechanical engineering, computer science, and in electrical and computer engineering only 30% of students are women, statistics on non-binary individuals in the school aren't even available.

The adversity that people of other genders than male face is a deep-seated problem. To break down the stereotypes we need an environment that allows for the individual growth of these people. What binds together everything Róskva does is its core ideal of equal access to education for all. That also applies to equal access to educational and vocational growth without deep-seated stereotypes of how that is possible.

Role models are a source of inspiration and there is a great need to even out the proportion. Women's and non-binary people's role models in the various disciplines are numerous but why are they not as visible as Alan Turing? or Albert Einstein? Are they more noteworthy than Rosalind Franklin? Ada Lovelace?

In the British labour market, around 15% of working engineers are women. Things are a bit better here in Iceland as here about 20% of working engineers are women. Some 30 years ago the situation was much worse so we are heading in the right direction. Still, we have a long ways to go, according to these numbers. On the other hand, there is still the problem that even though there are some, we're lacking role models WITHIN the University. It's here that we need to see an opportunity! Wouldn't we all much rather want to study somewhere where we see the opportunities available to us as soon as we step foot on campus? Internships/vocational education needs to be available to make students want to study here and to show students how they can use their education. It's there that we can also find role models we don't find in academia and learn from them. Having the opportunity to work alongside our role models can change what we see ourselves capable of doing, what we can accomplish and where we belong.

Hvað er búið að gera?

- * Þrýsta á sviðið með erindi sviðsráðsforseta varðandi loftslagsmál
- * Koma á ókyngreindum salernum, sem eru nú á neðstu hæð í VRII
- * Skipuleggja tilnefningu til kennsluviðurkenningar frá nemendum
- * Halda vísindaferð með SHÍ
- * Setja stundatöflur fyrir framan alla stofur
- * Skipuleggja viðburðinn „Ryðjum veginn“ í fimmta skipti.

Hvað er verið að gera?

- * Halda áfram að þrýsta á notkun prófnúmera
- * Veita sviðinu aðhald í nýsköpun varðandi loftslagsvána
- * Berjast fyrir auknu aðgengi nemenda í Öskju.
- * Viljayfirlýsing

Hvað ætlum við að gera?

- * Fá ókyngreind salerni í Öskju.
- * Koma á fót núlláfangu fyrir dæmatímakennara, til að tryggja að siðareglum Háskólans sé fylgt í kennslu
- * Berjast fyrir því að fá upptökur á tímum - það er sterk umræða innan sviðsins
- * Þrýsta á svæðið vestan megin við suðurgötuna
- * Endurskoða uppsetningu lestraradstöðu í VRII.

What have we achieved?

- * Organized a nomination for a teaching honour from students.
- * Hosted Vísó (science trip) with the Student Council
- * Put timetables in front of every classroom
- * Organized the event “Paving the Way: Women in Engineering and Sciences”
- * Implemented ungendered bathrooms, which are now on the ground floor at VRII
- * Put pressure on the School of Engineering and Natural Sciences about an errand from the School Council president regarding environmental issues.

What are we working on?

- * Continuing to put pressure on the usage of exam numbers
- * Supporting the School (VoN) in innovation regarding the climate crisis
- * Fighting for improved accessibility in Askja
- * Letter of intent

What are we going to do?

- * Get ungendered toilets in Askja
- * Bring about a Zero-ECTS course for assistant teachers, to ensure that the University’s moral code is followed
- * Fight for mandatory lecture recordings – as a result of strong discourse within the School
- * Putt pressure on the area west of Suðurgata
- * Reevaluate the reading facility arrangement in VRII

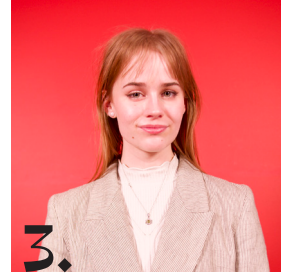
Hugvísindasvið



Guðni Thorlacius (Hann)
Heimspeki



**Júlía Karín
Kjartansdóttir (Hún)**
Íslenska



**Steinunn Kristín
Guðnadóttir (Hún)**
Enska

Varafultrúar



**Elís Þór
Traustason
(Hann)**
Málvísindum



**Geir
Aðalsteinsson
(Hann)**
Heimspeki



**Hrafnhildur Míng
Þórunnardóttir
(Hún)**
Íslenska

School of Humanities

Trúir þú á réttlæti?

Do you believe in justice?

Skrásetningargjöldin hafa mikið verið í umræðunni upp á síðkastið, þá sér í lagi vegna beiðni rektora opinberu háskólanna til háskólamálaráðherra um heimild til hækkunar á skrásetningargjöldum úr 75.000 kr. í 95.000. Röskva leggst alfarið gegn hækkun á skrásetningargjaldinu og hefur barist fyrir afnámi þess. Við fengum það staðfest á síðastliðinni önn með úrskurði að háskólinn hafi ekki farið rétt að við útreikning og innheimtu á skrásetningargjöldum. Skrásetningargjaldið er þegar nokkuð íþyngjandi og íslenskir stúdentar bera langtungu þyngstu byrðina á norðurlöndum. Í Noregi eru sambærileg gjöld til staðar en þau nema í það mesta um 22.000 krónur, íslenskir stúdentar eru þannig í minnsta lagi að borga 340% hærri skrásetningargjöld en norskir stúdentar.

Í fyrstu bók Ríkisins eftir Platón lendir Sókrates á spjalli við harðan nagla að nafni Þrasýmakkos. Þrasýmakkos sækir hart að Sókratesi og segir að réttlæti sé ávallt það sem komi hinum sterka vel, skítt með allt sanngirnishjall! Erkiöðlingurinn Sókrates svarar þó fyrir sig og segir réttlæti aldrei geta verið neikvætt fyrirbæri sem eykur hag eins á kostnað annars, réttlæti hlýtur eðli sínu samkvæmt að vera sanngjarnt og því að bæta hag allra. Það kann að vera að hækkun skrásetningargjalda komi sér vel fyrir fjárhagsáætlanir háskólans en hagur einstakra stúdenta rýrist þess í stað, sér í lagi ef skrásetningargjaldinu er ekki ráðstafað á lögbundinn hátt. Það að hækka skrásetningargjaldið til að rétta úr fjárhagskútnum myndi þannig eflaust falla vel að geði Þrasýmakkosar! En er það hlutverk háskólans að gera það sem er fjárhagslega hentugt á kostnað stúdenta? Höldum því til haga að téð hækkun skrásetningargjalda myndi auka heildartekjur háskólans um 1% en þyngja greiðslubyrði stúdenta um 27%, það liggur augum uppi að hækkunin er ekki réttlát stúdentum.

Röskva berst fyrir jafnrétti allra til náms. Það er og hefur alltaf verið helsta baráttumál Röskvu. Við þurfum þitt umboð til að halda áfram að veita háskólayfirvöldum og stjórnvöldum aðhald. **Trúir þú á réttlæti?**

The registration fee has been the focal point in the recent discourse, especially due to rectors of official universities requesting permission from the Minister of Higher Education to raise the registration fee from 75,000kr to 95,000kr. Röskva is completely against increasing the registration fee and has fought for its abolition. Last semester it was confirmed by a verdict that the university had made a mistake regarding calculations and collection of the registration fee. The fee is already burdensome and Icelandic students bear the brunt of it in comparison to the Nordic countries. Students in Norway have similar fees but they do not exceed 22,000kr, which means that the fee Icelandic students pay is at the very least 340% higher than that of Norwegian students.

The first book of Plato's Republic features a discussion between Socrates and the fanatic traditionalist, Thrasymachus. Challenging Socrates, Thrasymachus claims that justice is nothing other than the advantage of the stronger, to hell with all this prattle about justice! The benevolent Socrates rises to the challenge and says that justice can not be a negative phenomenon which benefits one at the expense of another; justice is inherently fair and must therefore benefit everyone. While increasing the registration fee would benefit the university's budget, it simultaneously would diminish the benefits of individual students, especially if the registration fee is not legally allocated. Raising the registration fee to fix the university's finances would thus probably please Thrasymachus! But is it the university's role to do what is financially beneficial at the expense of students? The above-mentioned registration fee would increase the total income of the university by 1% while students' financial burden would grow by 27%. It should be crystal clear that increasing the registration fee is unjust.

*Röskva fights for people's equal right to education; it is and has always been Röskva's primary agenda. We need your vote to continue to supervise the university magistrate and government authorities. **Do you believe in justice?***

Málefni HUGS — Issues

Hvað er búið að gera?

- * Koma á auknu samstarfi milli nemendafélaga
- * Halda Hugvöku í nánun samstarfi við nemendafélög
- * Leggja fyrir könnun í samráði við sviðið um bættan námsanda á sviðinu
- * Halda samráðsfund með nemendum í Íslensku sem annað mál
- * Tryggja nemendarymi í nýju húsi íslenskunnar
- * Fá samþykktu tillögu þar sem lagt var til að námsrymi á Hugvísindasviði sé bætt

Hvað er verið að gera?

- * Leggja áherslu á að nemendarymi í nýju húsi Íslenskra fræða séu í samráði við nemendur og séu útfærð með gæði í fararbroddi
- * Þrýsta á bætt rými til að læra utan kennslurýma, t.d. til að vinna hópverkefni
- * Tryggja 80% hámark á lokaprófum
- * Standa vörð um réttindi og hag nemenda í undirbúningi á flutningi í nýtt hús íslenskra fræða

Hvað ætlum við að gera?

- * Passa að Árnagarður þjóni hugvísindanemum
- * Koma upp skrifborðum til lang- og skammtímaleigu
- * Þrýsta á bætt aðgengi fyrir hreyfihamlaða
- * Þrýsta á kynhlutlaus klósett
- * Vinna úr könnun um bættan námsanda á Hugvísindasviði
- * Bætta náms- og áningaraðstöðu utan kennslurýma
- * Sjálfssala í Árnagarð
- * Lengri opnunartíma í Árnagarði

What have we achieved?

- * Brought about better cooperation between student organisations
- The School of Humanities' Halloween party hosted in close collaboration with the student organisations
- * Submitted a survey in collaboration with the School, about an improved spirit amongst students.
- * Hosted a student consultative meeting with students in Icelandic as a second language
- * Guaranteed that a student designated area will be in the new house for Icelandic
- * Got approved a proposal that the student designated areas for students of the Humanities will be improved.

What are we working on?

- * Emphasizing that the student designated areas in the new house for Icelandic is implemented in collaboration with students and with quality in mind.
- * Putting pressure on improved study areas outside teaching areas, e.g. for group projects
- * Ensuring an 80% cap on final exams
- * Standing guard for the rights and interests of students during the move-in of the new house for Icelandic

What are we going to do?

- * Passa að Árnagarður þjóni hugvísindanemum
- * Koma upp skrifborðum til lang- og skammtímaleigu?
- * Þrýsta á bætt aðgengi fyrir hreyfihamlaða
- * Þrýsta á kynhlutlaus klósett
- * Vinna úr könnun um bættan námsanda á Hugvísindasviði
- * Bætta náms- og áningaraðstöðu utan kennslurýma
- * Sjálfssala í Árnagarð
- * Lengri opnunartíma í Árnagarði



spánski

kaffi list / vínkjallari / bodega

INGÓLFSSTRÆTI 8



WASTELAND

Heilbrigðisvísindasvið



**Sigríður Helga Kárdal
Ásgeirsdóttir (Hún)**
Sólfræði



Daniel Thor Myer (Hann)
Læknisfræði



**Kristrún Vala Ólafsdóttir
(Hún)**
Hjúkrunarfræði

Varafultrúar



**Brynja María
Bragadóttir
(Hún)**
Tannlæknisfræði



**Kolbrá
Brynjarsdóttir
(Hún)**
Lífeindafræði



**Hjalti Dagur
Hjaltason (Hann)**
Læknisfræði

School of Health Sciences

Ávarp oddvita

Aðgengi er mjög almennt hugtak sem nær yfir ýmislegt, sérstaklega í samhengi við háskólasvæði. Mín reynsla hefur sýnt mér að Háskóli Íslands skortir nauðsynlegar bjargir fyrir almenna heilsu stúdenta og endurspeglar ekki fyllilega fjölbreytileika samfélagsins í dag.

Á Íslandi í dag – þá er sérstaklega vísað til háskólanema – er miklar áhyggjur um andlega heilsu, a.m.k. sé tekið mið af þeim 34% stúdenta sem mælast með þunglyndi og þeim 20% sem mælast með einkennum ofsakvíða. Stúdentar hafa ekki burði til að kljást við andlega kvilla snemma á ferli. Þá einkum ef tekið er inn í myndina löngu biðlistarnir og fjárhagslegu hindranirnar. Í dag eru stúdentar að borga hálfan handlegg og bæði augun fyrir ADHD greiningu, sálfræðitíma, o.s.frv., sem er á engan hátt fjárhagslega lífvænlegt fyrir þá. Andlegir kvillar eru greinilega að plága mikið á háskólanema, og þeir eru sífellt meira umhugað um eigin heilsu fremur en framhaldsnám framtíðarinnar. Séu stúdentar að kljást við andleg vandamál á meðan námi stendur geta áhrif þess haft gríðarleg og neikvæð áhrif á nám þeirra. Nemendur sem eru að byrja í háskólanum og stúdentar sem eru á miðjum námsferli, finna ennþá fyrir áhrifum heimsfaraldursins og yfirþyrmandi vandamála hvað varðar eigin andlega heilsu. Rannsóknir sýna að andlegir kvillar um allan heim hafa tvöfaldað í kjölfar heimsfaraldurs. Stúdentar hafa raunverulega ekki almennilegt aðgengi að þjónustu fyrir andlega heilsu í dag, sé tekið mið af takmörkuðum fjölda skólasálfræðinga í HÍ – sem geta á engan hátt svarað þessari miklu eftirspurn. Háskóli Íslands verður að tryggja nægar bjargir fyrir andlega heilsu stúdenta. Að sjálfsögðu fagnar Röskva sigri í baráttunni fyrir ráðningu félagsráðgjafa við skólann, en þrátt

fyrir það verður baráttan að halda áfram.

Um það bil 12% stúdenta í Háskóla Íslands eru af erlendu bergi brotnir, og íslensk samfélag er að verða sífellt fjölbreyttara. Hvernig er háskólinn að endurspeglar og tryggja aðgengi að háskólamenntun fyrir öll, ef námsleiðir eru óaðgengilegar fyrir stúdenta hafa íslensku ekki að móðurmáli? Inntökuþrófið í læknisfræði er eitt margra dæma um illa aðgengilegt nám. Einn hluti prófsins spyr út í almenna þekkingu, en þar eru spurningar um íslenska menningu, sem fólk sem fætt og/eða uppalíð erlendis geta ekki svarað tíðar. Spurningar um vinsælar íslenskar stjörnur, lög fyrir börn og sögupersónur í barnabókum lætur erlenda stúdenta standa illa að vígi og sýnir gríðarlegt ójafnrétti. Ísland er þekkt alþjóðlega sem framsækið land í baráttu gegn samfélagslegum vandamálum, en það hefur verið mjög einsleitt svo lengi að menningarkerfið sér ekki almennilega um hagsmuni fjölbreyttra stúdenta; einkum hagsmuni stúdenta af erlendum uppruna. Menntakerfið er ekki réttur staður fyrir stífa „ein-stærð-fyrir-öll“ umgjörð, heldur þarf það að vera sveigjanlegt fyrir þörfum stúdenta og tryggja aðgengi fyrir öll – líka þau af erlendu bergi brotin. Háskóli Íslands verður að framkvæma afgerandi aðgerðir og endurskoða hvernig kerfið hindrar aðgengi stúdenta, bæði við inntöku þeirra og á meðan námi þeirra stendur.

the pandemic globally. Where are the mental health services at the university? Realistically, students do not have proper access to mental health services today given that the school's psychologists are so few and are in no way able to cater to the high demand. The University of Iceland must ensure sufficient resources for students' mental health. Röskva celebrates that the fight for hiring a social worker in the university paid off, but still more needs to be done.

On campus, roughly 12% of students have international backgrounds and Icelandic society is continuously becoming more diverse. How is the university reflecting and ensuring access to higher education for everyone if programs are greatly inaccessible for students that do not speak Icelandic fluently? The entrance exam into medicine is one of the many examples of programs that poorly reflect inclusivity and accessibility. A small portion of the exam asks about general knowledge that often consists of questions about Icelandic culture which individuals born and/or raised elsewhere would not possibly know. Questions about popular Icelandic celebrities, childhood songs or characters in children's books put individuals with international backgrounds at a great disadvantage and it is overt inequality. Iceland is internationally known for being progressive in combating social issues but it remained homogeneous for so long that the education system does not adequately represent the interests of students' diversity; especially those with international backgrounds. The education system is no place for rigid, "one-size-fits-all" moulds, it needs to be adaptable to the needs of students to ensure accessibility for students – including those with international backgrounds. The University of Iceland must take decisive action and reevaluate how the system hinders students' access both upon entry and throughout their studies.

Accessibility is a very general term that encompasses many factors, especially in the context of university campuses. In my experience, the University of Iceland lacks student resources that are vital for the overall health of students and does not adequately reflect the diverse composition of today's society.

As of today, Iceland – and especially university students – have overwhelming mental health concerns, given that 34% of students measure depression and around 20% with symptoms of anxiety. Students do not have the means to combat mental illnesses early on. Especially considering long wait lists and financial hindrances. In today's social climate, students are paying an arm and leg for ADHD diagnoses, psychological appointments, etc. which are in no way financially feasible for students to have the funds for. Mental health is evidently plaguing the minds of university students as they are more concerned about maintaining their mental health equilibrium than future post-graduation plans. If students are facing mental health risks during their education, the impact can seriously affect their studies. Students that are approaching their university years, and those who are completing their education, still feel the effects of the pandemic and the overwhelming risks to their mental health. Evidence shows that mental health challenges have doubled as a result of

Hvað er búið að gera?

- * Fá undanþágu fyrir nemendur heilbrigðisvísindasviðs á gjaldskyldu á bílastæðum á hringbrautarreit
- * Endurverkja Heilsudaginn!
- * Koma á Harðari bókun um 80% þak á vægi lokaprófa
- * Koma á ókyngreindum salernum í Læknagarði
- * Auka persónufofnafnaskráning á Canvas um 100% meðal nemenda á öllum sviðum.

Hvað er verið að gera?

- * Festa 80% þak á vægi lokaprófa, sem ekki eru samkeppnispróf, á sviðinu
- * Bæta þjónustu Hámu í Eirbergi og Læknagarði
- * Fá Sjálfstjóra í Stapa

Hvað ætlum við að gera?

- * Koma á ókyngreindum salernum í Eirberg
- * Tryggja öllum nemendum rétt á endurtektarprófi
- * Auka hinseginfræðslu meðal nemenda á sviðinu
- * Betri komið til móts við nemendur með íslensku sem annað mál

What have we achieved?

- * Implemented an exemption for students of Health Sciences from paid parking on the Hringbraut square.
- * Revived the Health Day!
- * Enforced a tougher booking regarding an 80% of the final grade cap on final exams.
- * Implemented ungendered bathrooms in Læknagarður
- * Increased the personal pronoun registration on Canvas by 100% for students across the entire University

What are we working on?

- * Fully securing within the School of Health Sciences an 80% of the final grade cap on final exams that are not competitive.
- * Improving Háma services in Eirberg and Læknagarður
- * Getting a vending machine in Stapi

What are we going to do?

- * Implement ungendered bathrooms in Eirberg
- * Ensure students' right to makeup exams
- * Increase education regarding queer affairs within the School
- * Better accommodate students with Icelandic as a second language



Næsta stopp: Menntavísindin

Next Stop: Educational Science

3,1 kílómetur, 41 mínúta göngutúr eða 17 mínúta strætó með ásnúm, þristnum, sexunni eða ellefunni. Þetta er tíminn og vegalengdin sem það tekur mig að fara, frá núverandi aðsetri Menntavísindasviðs í Stakkahlíðinni að nýju heimili sviðsins, Sögu.

Frá því að Saga var byggð hefur húsið hýst hina ýmsu gesti, ráðstefnur og dansleiki en nú tekur það á sig annað hlutverk, ekki bara fyrir okkur á Menntavísindasviði heldur einnig fyrir 113 stúdenta sem eru um þessar mundir að flytja inn í jafn margar stúdíóbúðir í norðurhluta hússins. Saman ætlum við að skrifa söguna áfram og allir þeir fögnuðir sem hafa mörgum fært mikla gleði í gegnum árin munu ávallt tilheyra húsinu.

Líkt og aðrir velunnarar Hótel Sögu er ég afskaplega spennat að sjá hvernig rýmið verður skipulagt, súlnasalinn og Grillið. Mesta tilhlökkunin snýr þó auðvitað að því að nú munum við stúdentar á Menntavísindasviði tilheyra háskólasamfélaginu í Vatnsmýrinni til jafns við önnur fræðasvið.

Með flutningi okkar tekur háskólasvæðið loksins á sig heildstæðari mynd og ætlum við að tryggja aðkomu stúdenta að flutningnum sem og að tryggja að aðgengismál í húsinu séu til fyrirmyndar. Framtíðin sem vísað er til felur meðal annars í sér þéttara háskólasamfélag þar sem öll sviðin eru í samgangi, borgarlína sem gengur í gegnum háskólasvæðið og alvöru háskóla campus sem einblínir á vellíðan fólks, eins og við þekkjum í háskólum erlendis. Þetta er allt í vinnslu en það þarf þó að fylgja því eftir að grænum svæðum sé fjölgað, viðráðanleg kjör í almenningssamgöngur fyrir stúdenta séu tryggð og að frekari uppbygging háskólahúsnæðis, stúdentabúða og grunnþjónustukjarna byggji á umhverfisvernd og sjálfbærni. Við í Röskvu ætlum að standa þá vakt.

Ég veit ekki með þig, kæri lesandi, en ég get ekki beðið eftir að fræðasviðið okkar flytji á nýjar heimaslóðir. Ekki misskilja mig, Stakkahlíðin hefur verið mér kær, en það er ótrúlega spennandi að fá að taka í sögulegum breytingum Háskóla Íslands vegna þess að slíkum ævintýrum fylgja svo ótrúlega mörg tækifæri.

3,1 kilometres, a 41-minute walk or a 17-minute bus ride on routes one, three, six or eleven. This is the time and distance it takes me to go from the current home of the School of Educational Sciences in Stakkahlíð to its new home, Saga.

From the time the construction of Saga finished the building has housed many guests, conferences and balls but now it assumes a new role, not just for us students in educational sciences but also for the 113 students that are at this time about to move into as many studio apartments in the north side of the building. Together we are going to continue to write the building's history and all the good times had will forever be a part of it.

Like other benefactors of Hótel Saga, I am incredibly excited to see how the space will be laid out; the hypostyle hall and Grillið. What I am most excited about however is of course the fact that we, the students of educational sciences, will finally belong to the university community in Vatnsmýrin again, like other faculties.

With our move, the campus seems to take on a completed form and we are going to make sure that the move goes well and that the building is accessible to everybody. The future I allude to here includes, among other things, a denser University community where all Schools work together, a city line that operates on the University area and a real campus that emphasizes people's well-being, like we know from universities overseas. This is all a work in progress but what needs to follow suit is that green areas be increased, an affordable transit system for students be secured and that the further growth of University buildings, student housing and service facilities be built on environmentalism and sustainability. We in Röskva will make sure of that.

I don't know about you, dear reader, but I cannot wait for our little school to move to a new home. Don't misunderstand me, Stakkahlíð has been dear to me but it is incredibly exciting to be able to be a part of the historic changes currently happening at the University of Iceland because with these adventures come so, so many opportunities.

Menntavísindasvið



Tanja Sigmundsdóttir (Hún)
Tómstunda- og félagsmálafræði



Dagbjört Ósk Jóhannsdóttir (Hún)
Grunnskólakennsla með áherslu á dönsku



Lena Stefánsdóttir (Hún)
Þroskapjálfunarfræði

Varafultrúar



Arnar Kristinsson (Hann)
Íþróttá- og heilsufræði



Dominika Ýr Teresudóttir (Hún)
Tómstunda- og félagsmálafræði



Auður Eir Sigurðardóttir (Hún)
Tómstunda- og félagsmálafræði

School of Education

Hvað er búið að gera?

- * Standa vörð um réttindi og hag nemenda í undirbúningi á flutning Menntavísindasviðs í Sögu.
- * Fá tillögu samþykkt af Stúdentaráði um betra aðgengi á Stúdentakjallaranum, t.d. með rampi og betra aðgengi að lyftu utan opnunartíma HÍ.
- * Fá tillögu samþykkt af Stúdentaráði þar sem lagt er til að Stúdentaráð beiti sér fyrir því að kynfræðsla skuli vera skylda fyrir kennaranema.
- * Fá tillögu samþykkt af Stúdentaráði þess efnis að lög sé áhersla á að í Sögu og nýju húsi Heilbrigðisvísindasviðs verði tryggt að Félagsstofnun

- Stúdentu fái rými til að starfrækja Hámu.
- * Opna nokkrar auka les stofur yfir prófatímabil fyrir nemendur, til að auka námsaðstöðu væri fyrir nemendur á sviðinu.
- * Fá tillögu samþykkt af Stúdentaráði þess efnis að ráðið beiti sér fyrir því að FS auki þjónustu Hámu í Eirbergi, Læknaágarði og Stakkahlíð til muna, og fylgja því eftir á fundi með FS.
- * Hengja upp í Stakkahlíð plaköt með upplýsingum um Svíðsráðið og hvar væri hægt að ná til okkar, til þess að komast betur til móts við nemendur.

Hvað er verið að gera?

- * Fá hitara í matsalinn í Stakkahlíðinni til þess að hita upp rýmið.
- * Betrubæta skipti aðstöðuna til þess að skipta á börnun á klósettum í Stakkahlíðinni.

- * Fella niður gjaldtöku á hópverkefnarýmum á bókasafninu í Stakkahlíð.
- * Vinna með SÍF í baráttunni fyrir því að námskeiðið KME101F Kynjafnrétti í skólastarfi verði að bundnu vali í kennaranáminu.

Hvað ætlum við að gera?

- * Halda áfram baráttunni um diplóma nám og ýta á mikilvægi þess að það sé í boði á öðrum sviðum.
- * Standa sterk í umræðum og fundum um flutning Menntavísindasviðs í Sögu og koma skoðunum nemenda skýrt fram og passa að einnig sé hugsað um

- réttindi og hag nemenda á meðan flutningum stendur.
- * Berjast áfram fyrir að kynjalaus klósett verði í Sögu ásamt fríum tíðavörum á klósettum.

What have we achieved?

- * Stood guard on the rights and interests of students in the preparation for the moving of the School of Education to Saga
- * Had a proposition approved by the Student Council regarding improved access in the Student Cellar, e.g. with a ramp and better access to an elevator outside of UI opening hours.
- * Had proposition approved by the Student Council, that the council fights for mandatory sex-ed courses for students of education
- * Had proposition approved by the Student Council regarding an emphasis on space for Háma in Saga

- and new housing for students of health sciences
- * Opened a few extra reading rooms for students over the exam period, to improve study facilities in the School
- * Had proposition approved by the Student Council, that the Council fights for vastly improved services in Háma in Eirberg, Læknaágarður and Stakkahlíð, and that followed through in a collaborative meeting with FS.
- * Put up posters in Stakkahlíð, with information about the School Council and how we can be reached, to better accommodate students.

What are we working on?

- * Getting a heater in Stakkahlíð, to better warm up the space
- * Improve the changing station in Stakkahlíð, so changing a child's diaper becomes easier.

- * Terminating mandatory payments for group project areas at the library in Stakkahlíð.
- * Working with SÍF in the fight for making the course KME101F - Gender Equality in Education a restricted elective course for students of education.

What are we going to do?

- * Continue the fight regarding diplomas and put pressure on the importance of them in other Schools.
- * Stand strong in the discussion and meetings on the movement of the School of Education into

- Saga and bring the concerns of students to the table, along with securing that their rights and interests are a priority during this period.
- * Continue the fight for ungendered bathrooms in Saga, in addition to free period products.

kosningablað röskvu

Úrdráttur úr stefnu Röskvu

An Excerpt of Röskva's Policy



Fjárhagslegir hagsmunir stúdenta

FJÁRMÖGNUN HÁSKÓLANS

Háskóli Íslands er gríðarlega undirfjármagnaður og það er eitt stærsta hagsmunamáli stúdenta. Röskva krefst þess að stjórnmalamenntandi við orð sín þegar kemur að fjármögnun háskólakerfisins og að þeim fjármunum sem berast verði ráðstafað í þágu stúdenta. Röskva berst af fullum krafti fyrir aukinni fjármögnun háskólans og mun beita sér af hörku á næstu árum rétt eins og síðastliðin ár.

RÉTTMÆT SKRÁSETNINGARGJÓLD

Röskva setur spurningamerki við réttmæti skrásetningargjalda eins og þau standa og telur þau vera falin skólagjöld sem skerða jafnrétti til náms. Grundvallarhugsjón Röskvu er jafnrétti allra til náms. Röskva leggst alfarið gegn hækun skrásetningargjalda og krefst lækkunar á þeim.

DREIFÐAR GREIÐSLUR Á SKRÁSETNINGARGJALDI

Röskva vill að það standi stúdendum til boða að dreifa greiðslum á skrásetningargjaldi. Það eru fordæmi fyrir þessu, t.a.m. var þessi möguleiki í boði í COVID-19 faraldrinum.

** Þetta er aðeins úrdráttur af stefnu Röskvu. Stefna sem heild má finna inn á heimasíðu Röskvu: rosksvaroskva.is*

RÖSKVA KREFST ÞESS AÐ RÍKISSTJÓRN SETJI OPINBERA HÁSKÓLAKERFIÐ Í FORGANG

Röskva gagnrýnir það fyrirkomulag harðlega að ríkisstjóður greiði jafnt með öllum stúdendum, hvort sem þeir sækja nám í einkareknum eða opinberum háskólum. Einkareknir háskólar sem innheimta skólagjöld frá nemendum sínum eiga ekki að þurfa jöfn fjárframlög frá ríkinu líkt og opinberir háskólar. Opinberar stofnanir eru annars eðlis en þær einkareknu og því ber ríkisstjórn að setja starfsemi ríkisrekinnna háskóla í forgang.

ÚRRÆÐI TIL BÓKAKAUPA

Röskva vill að athygli verði vakin á ódýrari lausnum til bókakaupa, t.d. rafbækur og bókasöfn. Nú þegar breytingar eru í vændum hjá Bóksölu stúdenta sér Röskva sóknarfæri til að innleiða leigu á bókum og þá sérstaklega á rafbókum.

Student's Financial Interests

UNIVERSITY FUNDING

The University of Iceland is severely underfunded and that is one of the biggest student interest issues. Röskva demands that politicians be true to their word when it comes to the funding of the university system and that the designated funding will be allocated according to students' interests. Röskva will resolutely fight for more funding for the University and will exert its full authority to that end in the coming years just as it has previously.

FAIR REGISTRATION FEES

Röskva questions the current registration fees and believes them to be disguised school fees that undermine educational equality. The equal access of everyone to education is a fundamental ideal of Röskva. Röskva totally opposes the proposed raising of registration fees and demands their reduction.

INSTALMENT PLAN FOR REGISTRATION FEES

Röskva wants students to be able to use an instalment plan to pay registration fees. There is precedence for this, this option was for instance available during the COVID-19 pandemic.

** This is just an excerpt from Röskva's policy. The whole policy can be found on Röskva's homepage: rosksvaroskva.is*

RÖSKVA DEMANDS THAT THE GOVERNMENT PRIORITISES THE UNIVERSITY EDUCATION SYSTEM

Röskva harshly criticizes the current system of the government paying for every student equally, regardless of whether said student studies at a private or a public university. Private universities that collect school fees from their students should not need the same contribution from the government as public universities. Public institutions are distinct from private ones and the government must thus prioritize the operation of publicly run universities.

AFFORDABLE MEANS OF ACQUIRING BOOKS

Röskva wants to raise awareness of more affordable ways to acquire books, for example e-books and libraries. In the upcoming changes at the University Bookstore Röskva sees an opportunity to introduce book rental and especially e-book rental.

Jafnréttismál

GEDHEILBRIGÐISMÁL

FLEIRI SÁLFRÆÐINGA

Röskva vill halda áfram að efla geðheilbrigðisþjónustu innan HÍ og mun halda áfram að berjast fyrir fjölgun sálfræðinga sem starfa við skólann, en þeim hefur fjölgað úr einum í þrjá á síðustu tveimur árum með Röskvu í meirihluta.

HEILSUGÆSLA Á HÁSKÓLASVÆÐINU

Röskva vill heilsugæslu fyrir stúdenta í nærumhverfi þeirra, þar sem aðgangur að heildrænni heilbrigðisþjónustu er tryggður.

HINSEGINMÁL

RÖSKVA VILL ÓKYNGREIND SALERNUM

Áfram þarf að berjast fyrir ókyngreindum salernum. Öll eiga að upplifa öryggi í háskólanum og líða vel. Að geta farið á klósettið í skólanum er mikilvægur þáttur í því.

HINSEGINFRÆÐSLA

Röskva vill að allt starfsfólk og nemendur Háskóla Íslands fái góðar upplýsingar um hinsegin samfélagið og ætti slík fræðsla að vera hluti af endurmenntun kennara skólans og ætti hún að vera skylda. Hinseginfræðsla er auðvelt að nálgast þar sem bæði Q-félag hinsegin stúdenta og Samtökin '78 hafa sinnt slíku starfi, ennfremur er hægt að leita til starfsfólks sem hefur þekkingu á hinsegin málum.

KYNJAFNRÉTTISMÁL

RÖSKVA KREFST JAFNRÉTTISFRÆÐSLU Á HÁSKÓLASVIÐI

Kynbundin áreitni og ofbeldi á ekki að líðast innan Háskólans né samfélagsins í heild sinni. Röskva krefst þess að jafnréttisfræðsla verði skylda innan háskólasamfélagsins. Sömuléiðis er það hlutverk Stúdentaráðs og sviðsráða að vekja athygli á Fagráði Háskóla Íslands um viðbrögð við kynbundinni og kynferðislegri áreitni og öðru kynferðislegu ofbeldi, en fagráðið þjónustar alla nemendur við Háskóla Íslands.

MÁLEFNI STÚDENTA AF ERLENDUM UPPRUNA

JAFNRÆÐI TIL NÁMS ÓHÁÐ UPPRUNA

Röskva krefst þess að verkefni og próf á ensku standi nemendum til boða óski þeir eftir því, sé ekki möguleiki á því skulu þeir nemendur fá orðabók og lengdan próftíma. Jafnframt skulu nemendur eiga kost á að sækja námskeið í íslensku óháð því hvaða nám þeir stunda eða á hvaða stigi tungumálakunnátta þeirra er.

MÁLEFNI FATDALS FÓLKS

ADGENGI FYRIR ÖLL: BYGGINGAR

Röskva vill að allar byggingar, stofur, skrifstofur og önnur rými á vegum Háskólans séu aðgengilegar öllum, þar á meðal föflluðu fólki og langveiku fólki. Röskva krefst þess að aðgengismál í Háskólanum verði að forgangsattriði hjá ráðafólki Háskólans. Vert er að benda á að ekki öll rými uppfylla þau skilyrði sem varða aðgengi allra, má þar nefna Háskólatorg, Háskólaræktina, Eirberg, Læknagarð og Lyftuna í Árnagarði.

ADGENGI FYRIR ÖLL: NÁM

Röskva krefst þess að engin séu tilneydd eða finni þrýsting til þess að hætta í því námi sem þau vilja stunda vegna fötlunar eða veikinda. Námsferni þarf að vera á því formi sem hentar nemanda best og þarf það að vera til staðar frá upphafi kennslu til þess að koma í veg fyrir að fólk hætti í námi vegna lélegs aðgengis. Sem dæmi ætti að bjóða upp á hljóðbækur, bækur með blindralettri og auðlesinn texta. Einnig á að vera svigrúm fyrir aðstoðarfólk og túlka í kennslu.

** Þetta er aðeins úrdráttur af stefnu Röskvu. Stefuna sem heild má finna inn á heimasíðu Röskvu: roskvaroskva.is*

Equality affairs

MENTAL HEALTH AFFAIRS

MORE THERAPISTS

Röskva demands continued improvement of the mental health services within the University of Iceland and will continue to advocate for increasing the number of therapists that work at the university. The last two years that Röskva has been in majority the number of working therapists has grown from one to three.

HEALTH CLINIC ON CAMPUS

Röskva wants a health clinic for students in the vicinity of the university to provide students with holistic health care.

QUEER AFFAIRS

RÖSKVA DEMANDS GENDER NEUTRAL BATHROOMS

The fight for gender neutral bathrooms must continue. Everyone should feel safe at the university and being able to go to the bathroom at school is an important part of that.

LGBTQIA+ EDUCATION

Röskva wants all staff and students of the University of Iceland to receive valuable information about the LGBTQIA+ community, and such education should be a compulsory part of the retraining of the university's teachers. Education on LGBTQIA+ affairs is easily accessible from the Q-association of queer students and the Samtökin '78 – the National Queer Association of Iceland. Moreover, it is possible to look for staff who have knowledge of LGBTQIA+ issues.

GENDER EQUALITY AFFAIRS

RÖSKVA DEMANDS EQUALITY INSTRUCTIONS AT THE UNIVERSITY LEVEL

Gender-based harassment and violence shall not be tolerated within the University nor in society as a whole. Röskva makes the demand that equality instruction should be made obligatory within the University community. It is also the role of the student council and department committee to draw attention to the University of Iceland's committee which reacts to gender-based and sexual harassment and other sexual abuse. The committee serves all students at the University of Iceland.

AFFAIRS OF STUDENTS WITH FOREIGN

BACKGROUNDS

EQUAL ACCESS TO EDUCATION REGARDLESS OF ORIGIN

Röskva demands that assignments and exams in English be available to students if they so wish. If that is not possible, then students should be allowed a dictionary and an extended exam time. Furthermore, students should have the opportunity to attend courses in Icelandic, regardless of their major or the level of their language skills.

DISABILITY AFFAIRS

ACCESS FOR EVERYONE: BUILDINGS

Röskva wants all buildings, rooms, offices and other spaces that are part of the University to be accessible to everyone, including people with disabilities and chronically ill people. Röskva demands that accessibility issues at the University be a priority for the University's councillors. It is worth noting that not all spaces meet the conditions that affect everyone's access, such as Háskólatorg, Háskólaræktin, Eirberg, Læknagarður and the elevator in Árnagarður.

ACCESS FOR EVERYONE: EDUCATION

Röskva demands that no one be forced or feel pressured to drop out of the education they want to pursue. Study material must be in the form that best suits the student and must be available from the beginning of teaching in order to prevent people from dropping out of school due to poor accessibility. Examples include audio books, Braille books, and easy-to-read text. There should also be room for assistants and interpreters in teaching.

** This is just an excerpt from Röskva's policy. The whole policy can be found on Röskva's homepage: roskvaroskva.is*

Húsnæðismál

RÖSKVA VILL FLEIRI STÚDENTAÍBÚÐIR

Röskva fagnar byggingu nýrra stúdentagarða og styttingu biðlista effir húsnæði. Nú búa um 11% stúdentna við HÍ á stúdentagörðum FS sem er töluvert lægra en fjölkast á Norðurlöndunum. Röskva vill að sveitarfélög og Háskóli Íslands styðji FS í markmiðum sínum um frekari uppbyggingu stúdentabúða og að veita sambærilegu hlutfalli stúdentna aðgang að stúdentagörðum og fjölkast á Norðurlöndunum.

STÚDENTAGARÐAR Í FLEIRI SVEITARFÉLÖG

Röskva vill að Félagsstofnun Stúdentna leitist effir samstarfi við sveitarfélög á höfuðborgarsvæðinu um uppbyggingu Stúdentagarða. Allir Stúdentagarðar FS eru staddir í Reykjavík en með bættum almenningssamgöngum gæti FS skoðað möguleikann á stúdentagörðum í öðrum sveitarfélögum höfuðborgarsvæðisins þar sem innviðir fyrir stúdentna eru til staðar.

GÆLUDÝRAVÆNAR STÚDENTAÍBÚÐIR

Röskva vill að stúdentar sem flytja á stúdentagarða séu ekki tilneyddir til að losa sig við gæludýr vegna flutninganna. Röskva leggur til að gæludýr verði leyfð í a.m.k. einhverjum byggingum stúdentagarða.

FLEIRI SALIR Í ÍBÚÐAKJÖRNUM

Klúbburinn í Brautarholti hefur nýst nemendum mjög vel og vill Röskva að lagt sé upp með að slík aðstaða sé til staðar í nýjum íbúðarkjörnum. Þá vill Röskva að allir þeir stúdentar sem búa á Stúdentagörðum geti leigt sali, þvert á íbúðarkjarna.

DÓSAFLOKKUN Á STÚDENTAGÖRÐUM

Röskva leggur til að stúdentar sem búa á Stúdentagörðum geti skilað flöskum og dómum í sínu nærumhverfi og fengið endurgjald fyrir.

VISITÖLUTENGING HÚSNÆÐISBÓTA

Röskva vill að húsnæðisbætur séu vititölutengdar. Væri það í takt við leiguna á Stúdentagörðunum sem er vititölutengd.

** Þetta er aðeins úrdráttur af stefnu Röskvu. Stefnumna sem heild má finna ím á heimasíðu Röskvu: rosksvaroskva.is*

Housing Affairs

RÖSKVA WANTS MORE STUDENT APARTMENTS

Röskva celebrates the construction of new apartment buildings and the shortening of the waiting list for student apartments. Around 11% of students at the University of Iceland now live in the student lodging of Icelandic Student Services which is much lower than in the Nordic countries. Röskva wants municipalities and the University of Iceland to support Icelandic Student Services in their objective to build more student housing and to provide a comparable amount of students access to the student lodging as is customary in the Nordic countries.

STUDENT LODGING IN MORE MUNICIPALITIES

Röskva wants the Icelandic Student Services to collaborate with municipalities in the capital area regarding the construction of student lodging. All student lodging of the Icelandic Student Services are placed in Reykjavík but with improved public transport the Icelandic Student Services could consider the possibility of having student lodging in other municipalities in the capital area in which infrastructures for students would be present.

PET FRIENDLY STUDENT APARTMENTS

Röskva objects to students being forced to leave their pets due to moving into student apartments. Röskva proposes that pets will be allowed in at least some of the student buildings.

MORE HALLS IN APARTMENT BUILDINGS

The club in Brautarholt has come into good use for students. Röskva wants similar facilities to be placed in new apartment complexes. Röskva also wants all students to be able to rent halls, across apartment complexes.

WASTE SORTING IN STUDENT LODGING

Röskva proposes that students that live in the student lodging should be able to deposit bottles and cans in the vicinity and receive payment in return.

INDEX LINKED HOUSING BENEFITS

Röskva wants housing benefits to be index linked. The benefits would then be comparable to the rent of the student lodging, which is also index-linked.

** This is just an excerpt from Röskva's policy. The whole policy can be found on Röskva's homepage: rosksvaroskva.is*

Alþjóðamál

ÞÝÐING EFNIS FRÁ HÁSKÓLANUM

Röskva telur mikilvægt að allt efni frá Háskóla Íslands sé þýtt á ensku hið minnsta. Fyrstu skrefin telur Röskva vera að þýða allt efni á heimasíðu skólans og samfélagsmiðlum hans.

MÖGULEIKAR SKIPTINÁMS

Skiptinám er mikilvæg leið til þess að að víkka sjóndeildarhring stúdenta. Röskva vill að nemendur allra deilda Háskólans hafi kost á því að fara í skiptinám erlendis. Röskva hvetur Háskólann til að kynna betur möguleika til skiptináms og hvetja alla til að fara í skiptinám, alveg óháð stöðu, t.d. barnafjölskyldur. Til dæmis væri hægt að auka aðstoð í formi hærrí styrkja.

AUKIN TENGLI VIÐ ERLENDA HÁSKÓLA

Röskva telur að nám erlendis geti spilað mikilvægt hlutverk í námsferli nemenda og hvetur Háskólann til að auka tengsl við erlenda skóla; bæði með kennara- og nemendaskiptasamningum. Röskva vekur máls á því að þetta eigi sérstaklega við um allt framhaldsnám hjá Háskóla Íslands. Röskva vill

áframhaldandi samstarf Stúdentaráðs Aurora og SHÍ með það að markmiði að bæta þjónustu við stúdenta og efla starf SHÍ.

GJALDFRJÁLS ÍSLENSKUKENNSLA

Röskva krefst þess að alþjóðanemendur fái aðgang að valfrjálsri íslenskukennslu, gjaldfrjálst.

Tungumálaörðugleikar geta verið helstu félagslegu hindranir sem alþjóðanemar takast á við, og gera þeim erfiðara fyrir að taka þátt í akademísku- og félagslífi. Þess vegna hvetur Röskva Háskóla Íslands til þess að bjóða upp á gjaldfrjálst inngangsnámskeið í íslensku fyrir alþjóðanema á hverri önn.

** Þetta er aðeins úrdráttur af stefnu Röskvu. Stefnumá sem heild má finna inn á heimasíðu Röskvu: rosvaroskva.is*

International Affairs

TRANSLATION OF MATERIAL FROM THE UNIVERSITY

Röskva considers it important that all published material from the University of Iceland should at least be translated to English. Röskva reckons that the first steps should be to translate all texts on the school's homepage and social media.

OPPORTUNITIES FOR EXCHANGE STUDENTS

Student exchanges are an important way to widen the horizon for students. Röskva wants all students in all departments to have the option to go out on a student exchange. Röskva encourages the University to further improve their advertisement for the opportunities for student exchanges and encourage every student to go out on an exchange, regardless of position in life, e.g. families with children. For example, it is possible to increase assistance by offering higher grants.

INCREASED RELATIONS WITH UNIVERSITIES ABROAD

Röskva believes that studying abroad can play an important role in a student's academic career and encourages the University to strengthen its relations to schools abroad; both with teacher

and student exchange. Röskva wants to raise awareness to this matter, as this especially applies to all graduate studies at the University of Iceland. Röskva wants continued cooperation between the Student Council of Aurora and SHÍ with the aim to improve service to students and promote the operation of SHÍ.

ICELANDIC COURSES FREE OF CHARGE

Röskva demands that international students receive access to elective Icelandic courses, free of charge. Language difficulties can be the biggest social barriers which international students face, and make it more difficult to partake in academic and social life. Therefore, Röskva encourages the University of Iceland to offer introductory Icelandic courses, free of charge, for international students each semester.

** This is just an excerpt from Röskva's policy. The whole policy can be found on Röskva's homepage: rosvaroskva.is*

Fjármála- og atvinnulífsstefna

ENDURHEIMT RÉTTINDI STÚDENTA TIL ATVINNULEYSISBÓTA

Röskva krefst að stúdentum sé tryggður réttur til atvinnuleysisbóta svo stúdentar sem þurfa að sækja sér fjárhagsaðstoðar eftir atvinnumissi hafi kost á því jafnt við annað vinnandi fólk. Þennan rétt höfðu stúdentar fram að lagabreytingu sem tók gildi í ársbyrjun 2010. Það er jafnréttismál að lagaumhverfið sé því leiðrétt með stúdentum í huga.

BJÓÐA ÆTTI UPP Á LOKAVERKEFNI Í SAMSTARFI VID FYRIRTÆKI

Röskva telur að Háskóli Íslands þurfi að gefa í þegar kemur að tengingu við atvinnulífið. Eitt af því sem hægt væri að gera er að auka samstarf stúdentum við fyrirtæki þegar kemur að rannsóknum og lokaverkefnum.

TENGLATORG

Röskva vill að Tengslatorg verði bætt til muna. Hlutverk þess er að tengja saman stúdentum og atvinnulífið en til þess að það skili tilskildum árangri þarf að tryggja að þau störf sem auglýst eru séu

hugsuð fyrir fólk í námi. Tækifæri til þess að starfa á vettvangi getur stórbætt þekkingu nema og tengslamyndun. Sem dæmi væri hægt að auðvelda aðgang með því að sía atvinnuauðgýsingar eftir sviðum, deildum eða starfskröfum. Að auki þarf að gera Tengslatorg aðgengilegra á fleiri tungumálum.

FJÁRMÖGNUM NÝSKÖPUN Á ÖLLUM SVIÐUM

Röskva vill að stúdentar af öllum sviðum háskólans fái aukði aðgengi að fjármagni vegna nýsköpunarverkefna.

** Þetta er aðeins úrdráttur af stefnu Röskvu. Stefnumna sem heild má finna ím á heimasíðu Röskvu: rosksvarosksva.is*

Röskva's Financial- and Occupational Affairs

RECOVERY OF STUDENTS' RIGHTS TO UNEMPLOYMENT BENEFITS

Röskva demands that students are guaranteed the right to unemployment benefits so when students need to apply for financial aid after job loss they have the same opportunity as other working people. Students had this right prior to an amendment which took effect at the beginning of 2010. It is a matter of equality that the legal environment is corrected with students in mind.

FINAL PROJECTS SHOULD BE OFFERED IN COLLABORATION WITH COMPANIES

Röskva believes that the University of Iceland needs to strengthen its ties to the job market. One of the possibilities would be to increase further collaboration between students and companies when it comes to research and final projects.

NETWORKING SQUARE

Röskva wants the Networking Square to be improved substantially. Its role is to connect students with the job sector, but, in order to guarantee the intended results, the jobs advertised must have

people pursuing education in mind. Opportunities to work on-site can greatly improve a student's experience in the field and networking potential. As an example, it is possible to provide easier access by filtering job advertisements by Schools, faculties or job requirements. Moreover, the Networking Square should be accessible in more languages.

FINANCING INNOVATION IN ALL AREAS

Röskva wants all students from every School of the University to receive increased access to funding for innovation projects

** This is just an excerpt from Röskva's policy. The whole policy can be found on Röskva's homepage: rosksvarosksva.is*

Fjölskyldumál

FJÖLSKYLDUVÆNN HÁSKÓLI

Röskva hefur lengi barist fyrir því að kennslustundum ljúki fyrir lokunartíma leikskóla. Það er ótækt að foreldrar geti ekki sótt kennslustundir vegna þess að ekki er tekið tillit til fjölskyldulífs við gerð stundaskráa. Í þeim tilvikum þar sem ekki er hægt að mæta þessum kröfum er t.d. hægt að leysa vandann með því að hafa upptökur af fyrirlesturum aðgengilegar á netinu. Þar að auki telur Röskva nauðsynlegt að í öllum byggingum Háskóla Íslands séu barnastólar og aðstaða til þess að skipta á börnum. Röskva mælist einnig til þess að Háma hefji sölu á barnamat.

BARNEIGNIR EIGA EKKI AÐ HAFA ÁHRIF Á 30% NIÐURFELLINGU HJÁ MENNTASJÓÐI NÁMSMANNA

Í núverandi úthlutunarreglum Menntasjóðs námsmanna er ekki gert ráð fyrir því að stúdentar, sem eignast börn á þeim tíma sem þau þiggja námslán, fái auknið svigrúm til að fá 30% niðurfellingu á höfuðstól námslána að námi loknu. Röskva vill að stúdentar í þessari stöðu fái frekara svigrúm en almennar reglur sjóðsins gera ráð fyrir til að uppfylla skilyrði um niðurfellingu á höfuðstóli námslána.

FRAMFÆRSLA BARNNA NÁMSMANNA Á AÐ VERA ÓHÁÐ NÁMSFRAMVINDU

Framfærsla barna námsmanna ætti ekki að vera háð námsframvindu foreldra. Ef foreldri nær ekki að ljúka lágmarks einingafjöldi ætti að minnsta kosti hluti lána að vera greiddur út svo foreldri geti framfleytt barninu sínu þrátt fyrir misbrest í námi.

HREIDUR Á HÁSKÓLASVÆÐINU

Röskva vill að komið verði upp svo kölluðum Hreiðrum víða á Háskólasvæðinu þar sem næði væri fyrir stúdenta til þess að vera með börn sín. Þar væri rými til brjóstgafa, bleyjuskípta, leiks o.fl.

HÆRRI FRÍSTUNDASTYRKUR FYRIR BÖRN STÚDENTA

Röskva vill að börn stúdenta fái hærri frístundastyrk hjá sveitarfélögum. Stúdentar eru lágtekjuhópur en börn þeirra eiga ekki að gjalda fyrir það.

** Þetta er aðeins úrdráttur af stefnu Röskvu. Stefnauna sem heild má finna inn á heimasíðu Röskvu: roskvaroskva.is*

Family Affairs

A FAMILY FRIENDLY UNIVERSITY

Röskva has long fought for parents classes to finish before preschool close. It is impossible for parents to not be able to attend class because their family lives aren't taken into account when making class schedules. In cases where these needs can't be met it is for example possible to solve this problem by making recording of lectures available online. Furthermore, Röskva believes it to be necessary for childrens' chairs to be present in every University building as well as changing facilities. Röskva also proposes that Háma begin selling baby food.

HAVING CHILDREN SHOULD NOT AFFECT THE 30% CANCELLATION OF THE STUDENT LOAN FUND

In the current allocation formula of the Student Loan Fund it is not taken into account that students that have a child at the time they take out a student loan have more leeway for the 30% cancellation of the student loan capital at the end of their studies. Röskva wants these students to have more leeway than the general rules of the Fund allow for in complying with the conditions of the cancellation of the loan capital.

** This is just an excerpt from Röskva's policy. The whole policy can be found on Röskva's homepage: roskvaroskva.is*

THE SUPPORT OF STUDENTS' CHILDREN SHOULD NOT BE DEPENDENT ON EDUCATIONAL PROGRESS

The support of students' children should not be dependent on their parents' educational progress. If a parent isn't able to finish a minimal number of credits at least a portion of their loan should be payed out so that a parent can provide necessary support for their child regardless of educational failures.

NESTS ON CAMPUS

Röskva wants the University to make nests around campus where students would have a calm space to be with their children. There would be space for breastfeeding, changing, playing and more.

HIGHER LEISURE ACTIVITY GRANT FOR THE CHILDREN OF STUDENTS

Röskva wants the children of students to receive a higher leisure activity grant from the municipality. Students are a low-income group but their children should have to suffer for that.

Lánasjóðsmál

HÆRRI GRUNNFRAMFÆRSLA

Framfærsla Menntasjóðs námsmanna verður að hækka. Að mati Röskva á grunnframfærsla að vera endurskoðuð til hækkunar á ári hverju að lágmarki í samræmi við verðlagsþróun.

HÆKKUN FRÍTEKJUMARKS

Röskva krefst þess að frítekjumarkið sé endurskoðuð til hækunar árlega og að það fylgi ávallt þróun launavísitölu á Íslandi hið minnsta. Sé ætlast til þess að stúdentar vinni með námi til að geta framfleytt sér, líkt og nú, er eðlileg krafa að skerðingar námslána vegna tekna umfram frítekjumarks séu lággar. Röskva telur því 45% tekjuskerðingu líkt og nú vera of háa fyrir kerfi sem er þannig uppbyggt að stúdentar neyðast til að vinna með námi.

Röskva krefst þess að Menntasjóðurinn endurskoði fyrirkomulag frítekjumarksins, og leggur til að því verði tvískipt að danskri fyrirmynd.

FJÁRFESTING Í MENNTUN

Röskva telur að sú pólitíska umræða sem skapar grundvöll fyrir breytingum á námslánakerfinu eigi enn eftir að fara fram. Sú umræða fjallar um hversu mikið eigi að styrkja fólk til náms eða nánar tiltekið hve miklu hið opinbera á að verja í fjárfestingu í menntun. Röskva krefst þess að fallið verið frá sjálfbærnisjónarmiðum sjóðsins. Ljóst er að fjárfesting í menntun er ein sú besta fjárfesting sem þjóð getur gert og skilar hún sér margfalt til baka. Lykilþáttur í því er að tryggja aðgengi að menntun og skipar þar námslánakerfið stórt hlutverk.

NIÐURFELLING HÖFUÐSTÓLS

Í kjölfar gjaldstöku laga um Menntasjóð námsmanna fá þeir stúdentar sem ljúka námi á tilsettum tíma 30% niðurfellingu á höfuðstóli láns síns. Röskva vill að niðurfellingin verði að minnsta kosti 40% líkt og í Noregi. Einnig er mikilvægt að stúdent þurfi ekki að sækja sérstaklega um niðurfellinguna ef viðkomandi uppfyllir öll skilyrði, hún á að fylgja láninu án hindrana en núverandi fyrirkomulag þykir óþarflega flókið. Þá leggur Röskva til að fyrirkomulag styrkveitinga verði alfarið eins og í Noregi en þar er veitt 25% niðurfelling á höfuðstól námsláns í lok hvernar annar fyrir þær einingar sem nemandi lýkur. Þar að auki bætist við 15% niðurfelling á höfuðstól námsláns ljúki nemandi námi innan tilsettra marka.

RÖSKVA MÓTMÆLIR ÓDRUGGU

VAXTAUMHVERFI

Röskva krefst þess að vaxtaþak á bæði verðtryggðum og óverðtryggðum lánum frá Menntasjóði námsmanna verði lækkað til muna. Samkvæmt lögum um Menntasjóðinn er vaxtaþak 4% fyrir verðtryggð lán og 9% fyrir óverðtryggð lán. Þær breytingar sem voru gerðar með tilkomu laga um Menntasjóð námsmanna höfðu í för með sér aukna óvissu um lánakjör og greiðslubyrði. Röskva krefst að vaxtaþakið verði færð aftur í fyrra horf og verði 1% líkt og það var áður á lánum frá LÍN.

ENDURGREIÐSLUR NÁMSLÁNA

Röskva krefst þess að fresturinn sem gefinn er frá námslokum að upphafi afborgana sé lengdur. Veita þarf stúdentum nægilegt svigrúm til að koma sér á fót að námi loknu, og sömuleiðis verður að vera möguleiki að taka sér hlé frá lánstöku, t.a.m. til þess að ákveða framhaldsnám. Fresturinn er eins og stendur 1 ár, en Röskva beitir sér fyrir því að hann verði lengdur í a.m.k. 2 ár.

JÖFNUNARSTYRKUR

Röskva telur að jöfnunarstyrkur fyrir menntaskólanema ætti einnig að bjóðast háskólanemum, þar sem mikill kostnaður fylgir því að sækja nám utan heimabyggðar.

** Þetta er aðeins úrdráttur af stefnu Röskvu. Stefnumna sem heild má finna inn á heimasíðu Röskvu: roskvaroskva.is*

Loan Fund Affairs

HIGHER MAINTENANCE SUPPORT STIPEND

The stipend from The Student Loan Fund needs to increase. Röskva believes that the maintenance support stipend should be reviewed every year and raised in coordination with price change.

INCREASED MAXIMUM INCOME THRESHOLD

Röskva demands that the maximum allowable income is annually reevaluated and that it at least always follows the advancement of the wage index in Iceland. If students are expected to work alongside their studies to support themselves, as is the case now, it is a natural requirement that the reduction in student loans due to income exceeding the maximum be low. Therefore, Röskva believes that the 45% reduction students now face is too high in a system which forces them to work with school. Röskva demands that the Student Loan Fund reevaluates the maximum threshold system, and suggests that it is split in two, in accordance with the Danish model.

EDUCATIONAL INVESTMENT

Röskva believes that the political debate that will be the basis of change in the student loan system has yet to happen. Such debate discusses how much students should be supported, namely how much the government should spend on education. Röskva demands that the self-sustainability viewpoint that the loan fund holds should be given up. It is obvious that funding for education is one of the best investments a nation can make and it returns vastly from what was invested. A key part of this is guaranteeing access to education and therein the student loan system has a big function.

THE CAPITAL WRITE-OFF

Following the adaptation to the laws about the Student Loan Fund, students that finish their studies on time get a 30% write-off on their loan capital. Röskva, however, demands a 40% write-off, such as is done in Norway. It is also vital that students do not need to apply specifically for a write-off if they fulfil all the requirements; it should come with the loan, without hindrance. The current system is considered too complicated. Röskva also proposes that the grant system be entirely after the Norwegian model, where a 25% write-off on the loan capital after every semester, in consideration of the credits students finish. An additional 15% write-off on the loan capital follows if students finish their studies on time.

RÖSKVA PROTESTS AN INSECURE INTEREST ENVIRONMENT

Röskva demands that the interest rate cap on both indexed loans and unindexed loans from the Student Loan Fund be significantly reduced. According to the Student Loan Fund laws, the indexed loan interest rate cap is 4%, while the unindexed cap is 9%. The changes that were made in the emergence of the laws regarding the loan fund included a certain uncertainty about credit terms and debt load. Röskva demands that the interest rate cap be brought back to 1%, as was the case with LÍN (the old student loan system).

LOAN PAYMENTS

Röskva demands that the deadline given between graduation and loan payments be prolonged. Students need to be given enough space to find a footing after their studies and a break from loans must be an option, e.g. decide on post-graduate studies. The deadline is now a single year. Röskva, however, fights for it to be prolonged to at least two year.

COMPENSATIVE SUBSIDY

Röskva believes the compensative subsidy that is available for students in junior college, should also be open to university students, as it is very expensive to study outside of one's home town.

** This is just an excerpt from Röskva's policy. The whole policy can be found on Röskva's homepage: roskvaroskva.is*

Samgöngumál

RÉTTLÁT UMSKIPTI Í SAMGÖNGUMÁLUM

Röskva krefst þess að gjaldtaka á bilastæðum komi ekki án þess að komið sé til móts við nemendur með U-passa á viðráðanlegu verði. Að fjárhagslegu aðgengi Háskólanema þarf að gæta og mikilvægt að Háskólinn stuðli að réttlátum umskiptum í samgöngum samhliða þeim óhjákvæmilegu breytingum sem munu eiga sér stað á háskólasvæðinu. Röskva leggur því einnig áherslu á að komið verði til móts við þá hópa sem nauðsynlega þurfa á bíl að halda.

U-PASS SAMGÖNGUKORT

U-passi að erlendri fyrirmynd hefur lengi verið í stefnu Röskva. Röskva fagnar því áformum háskólans um að bjóða öllum stúdentum samgöngukort á hagstæðu verði og mun halda áfram að berjast fyrir því að stúdentar hafi aðgang að fjölbreyttum almenningssamgöngum í gegnum kortið, t.d. næturstrætó, deilibilaleigu og afslætti hjá hjóla- og hlaupahjólaleigum.

BÆTT LEIDARKERFI

Röskva vill strætókerfi sem stúdentar geta nýtt sér. Röskva mun áfram þrýsta á að Strætó BS bæti leiðarkerfi sitt og fjölgi ferðum sem stúdentar og starfsfólk HÍ geta nýtt sér, jafnt innanbæjar sem utanbæjar. Til þess að strætó verði ákjósanlegri telur Röskva að ferðir þurfi að vera tíðari. Til þess að strætó verði ákjósanlegri telur Röskva að ferðir þurfi að vera tíðari. Þá vill Röskva að

framkvæmdum við Borgarlinnu sé flýtt og strætó hefji ferðir innan háskólasvæðisins.

NÆTURSTRÉTÓ TRYGGÐUR TIL FRAMTÍÐAR

Röskva vill að rekstur næturstrætó sé tryggður til framtíðar í öllum sveitarfélögum á höfuðborgarsvæðinu þar sem aðgengi að almenningssamgöngum á nóttunni varðar öryggi margra stúdenta. Auk þess vill Röskva að næturstrætó gangi í öðrum sveitarfélögum á höfuðborgarsvæðinu heldur en Reykjavík.

BÆTT AÐSTADA FYRIR HJÓLREIDAFÓLK

Röskva vill gera hjólreiðar að ákjósanlegum samgöngukosti fyrir stúdentana. Yfirbyggðar hjólageymslur ættu að vera til staðar við hverja byggingu ásamt aðgengilegri sturtuáðstöðu alls staðar á háskólasvæðinu. Einnig ætti að vera möguleiki á læstum hjólageymslum til að minnka líkur á stuldi. Einnig ætti að vera möguleiki á læstum hjólageymslum til að minnka líkur á stuldi. Stórbæta þarf aðgengi að hjólastígum á öllu háskólasvæðinu og halda þeim greiðfærum yfir vetrartímann. Til fyrirmyndar væri að hafa aðstöðu til viðhalds og viðgerða á hjólum á fleiri stöðum á háskólasvæðinu. Auk þess ættu hjólaþrá og geymslur að vera til staðar við Stúdentagarða en bæta þarf sérstaklega úr því í eldri byggingum.

** Þetta er aðeins úrdráttur af stefnu Röskva. Stefnumá se heild má finna inn á heimastíðu Röskva: rosksvaroskva.is*

Transportation Affairs

FAIR CHANGE IN TRANSPORTATION

Röskva demands the University not charge students for campus parking unless they are afforded a u-pass at a reasonable price. The economic accessibility of students must be safeguarded and it is imperative that the University promote a fair transition in transportation alongside the unavoidable changes that will take place on campus. Röskva also emphasizes that the needs of those who need to travel by car be met.

U-PASS

A u-pass inspired by similar programmes abroad has been among Röskva's goals for a few years. Röskva thus celebrates the University's plans to offer all students a public transportation card for a fair price and will continue to fight for student's access to diverse public transportation means through the use of said card, for example night bus, car-sharing services and discounts on the rent of bikes and e-bikes.

IMPROVED ROUTE SYSTEM

Röskva wants the Networking Square to be improved Röskva wants a bus system that students can actually use. Röskva will continue to put pressure on Strætó BS to improve its route system and increase the amount of trips that students and faculty of the University of Iceland can use, both within the city and without. Röskva believes that in order for the bus to

become a more desirable option the amount of round-trips must increase. Röskva also wants the construction of Borgarlinnan to be expedited and for the bus to operate on campus.

NIGHT BUS FOR THE FUTURE

Röskva wants the operation of a night bus to be secured for the future in every municipality in the capital area because the accessibility of public transportation at night affects the safety of many students. Röskva also wants the night bus to operate in other municipalities in the capital area than Reykjavík.

IMPROVED BIKING FACILITIES

Röskva wants to make biking a desirable transit option for students. Covered bike storage should be present at each building as well as accessible showering facilities all over campus. There should also be access to a locked bike storage facility to reduce the likelihood of theft. The access to biking paths on campus needs to be greatly improved and maintained during the winter. It would be excellent to have a maintenance and repairing facility for bikes in more places on campus. Bikesheds and storage facilities should also be present at Stúdentagarðar but there is a special need for improvements in older buildings.

** This is just an excerpt from Röskva's policy. The whole policy can be found on Röskva's homepage: rosksvaroskva.is*

Loftlagsmál

NEYÐARÁSTAND Í LOFTSLAGSMÁLUM

Röskva krefst þess að Háskóli Íslandi fylgi fordæmi fjölmargra virtra háskóla erlendis og Stúdentaráði Háskóla Íslands og lýsi yfir neyðarástandi í loftslagsmálum. Samhliða því setji hann fram aðgerðadætlun sem unnin yrði með aðkomu stúdenta.

EYRNAMEKKT FJÁRMAGN

Röskva vill að háskólinn beiti sér fyrir því að fá viðbótar fjármagn sem yrði eyrnamerkt því að efla kennslu og rannsóknir á sviði sjálfbærni og loftslagsmála.

HVATI FYRIR KENNARA

Röskva telur að nám erlendis geti spilað mikilvægt hlutverk og vill að innleiða umhverfismál og sjálfbærni í kennslu í áföngum sem eru nú þegar til staðar, t.d. í raunhæfum verkefnum.

** Þetta er aðeins úrdráttur af stefnu Röskvu. Stefnuna sem heild má finna inn á heimasíðu Röskvu: roskvaroskva.is*

Environmental Affairs

CLIMATE CHANGE CRISIS

Röskva demands that the University of Iceland follows the precedent of many prestigious universities abroad as well as the Student Council by proclaiming a climate change crisis. Similarly, Röskva demands that the university create a plan of action against this crisis which would be developed with students.

EARMARKED BUDGET

Röskva wants the university to exert themselves to acquire more budget which would be earmarked to promote teaching and research on sustainability and environmental issues.

INCENTIVE FOR TEACHERS

Röskva wants teachers to be encouraged to implement environmental and sustainability issues in teaching in courses that already exist, for example in practical assignments.

** This is just an excerpt from Röskva's policy. The whole policy can be found on Röskva's homepage: roskvaroskva.is*

Aðild að stéttarfélagi er ávísun á öryggi



Félagsfólk nýtir samtakamátt sinn til að knýja á um bestu mögulegu kjör sín og réttindi. Gott stéttarfélag veitir persónulega ráðgjöf og þjónustu, allt frá ráðningarsamningi til starfsloka. Það opnar einnig aðgengi að margskonar fríðindum og fjárhagslegum stuðningi og er traustur bakhjarl þegar á þarf að halda.

Sækja um aðild – fraedagardur.is

